

Geograafilise koordinaatsüsteemiga defineeritud kaardikihi eksportimine tasapinnaliste ristkoordinaatide süsteemi kirjelduse alusel.

Teatud juhtudel võib ArcGIS kasutajatel tekkida situatsioon, kus kaardikiht on algselt defineeritud geograafiliste koordinaatsüsteemi (*geographic coordinate system, nt. GCS_Estonia_92*) parameetrite alusel, kuid siis järsku tekib ühel hetkel vajadus saada olemasoleva kihi ühikud samaväärseks tasapinnaliste ristkoordinaatide süsteemiga (*projected coordinate system*) nagu näiteks *Estonia 1997 Estonia National Grid*, mis vastab Eesti Vabariigis kehtivale riiklikule koordinaatsüsteemile L-EST`97.

Kui samasse kaardidokumenti lisatavad kihid on erineva süsteemiga kirjeldatud, kuvatakse programmi poolt ka vastav hoiatus. Viimane on tingitud asjaolust, et nn. *geographic coordinate system* on kirjeldatud vaid daatumi ja ellipsoidi alusel ning on üldisem kui *projected coordinate system*. Teine põhiline erinevus nende kahe süsteemi vahel seisneb selles, et nn *projected* koordinaatsüsteemi puhul on täiendavaid parameetreid (nt. telgmeridiaan, standardparalleelid, põhja-ja idanihe jne) rohkem ning ühikutena kasutatakse meetrit (mitte kraade, minuteid, sekundeid nagu geograafilise koordinaatide süsteemi puhul).

Sellest tulenevalt on kõigis nn *geographic coordinate system*-ga määratletud kihtide korral ka kaardivälja ulatust kirjeldavad ühikud kraadides, minutites, sekundites. Kaardikihis olevate objektide geograafilise paiknemise osas ei ole tegelikult vahet. Extent (ulatus) ise-enesest on sama ning ka objektid istuvad üksteisega kohakuti. Kindluse mõttes on aga soovituslik kaardikihtide kirjeldamiseks kasutada alati Projected Coordinate Systems (*Estonia 1997 Estonia National Grid*) valikut nii Data Frame properties all, kui ka uue kihi loomisel (juhul, kui ei ole muud süsteemi nõutud), mis vastab Eestis kehtivale riiklikule koordinaatsüsteemile L-EST`97. Nimetatud süsteem on praeguseks hetkeks kasutusel praktiliselt kõigis kaardistamisega seotud ettevõtetes ja kohalikes omavalitsustes.

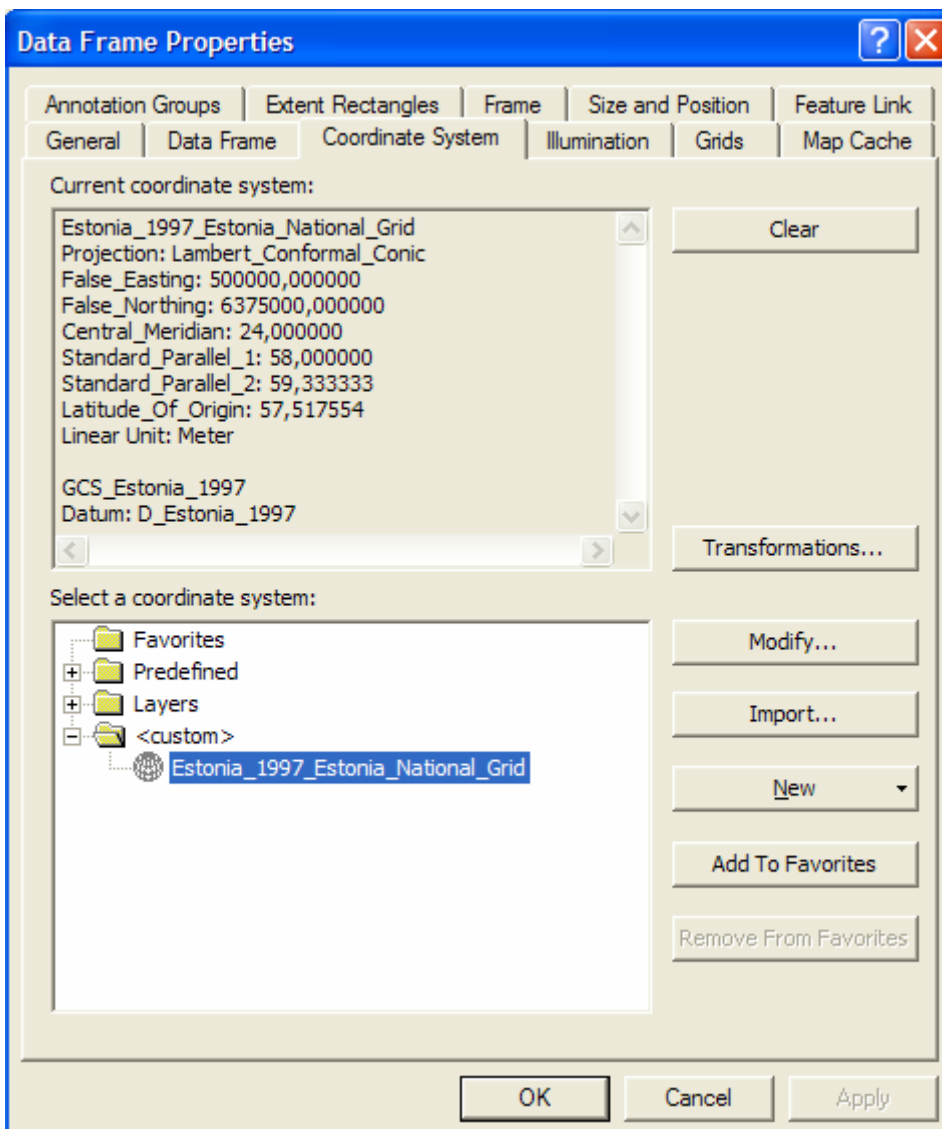
Isegi kui on mingisugune kaardikiht kas teadlikult või kogemata teatud ajahetkel *GCS_Estonia_92* alusel kirjeldatud, siis on

vajadusel võimalik ArcMap aplikatsiooni abil läbi viia lihtne projektsiooniteisenduse protseduur.

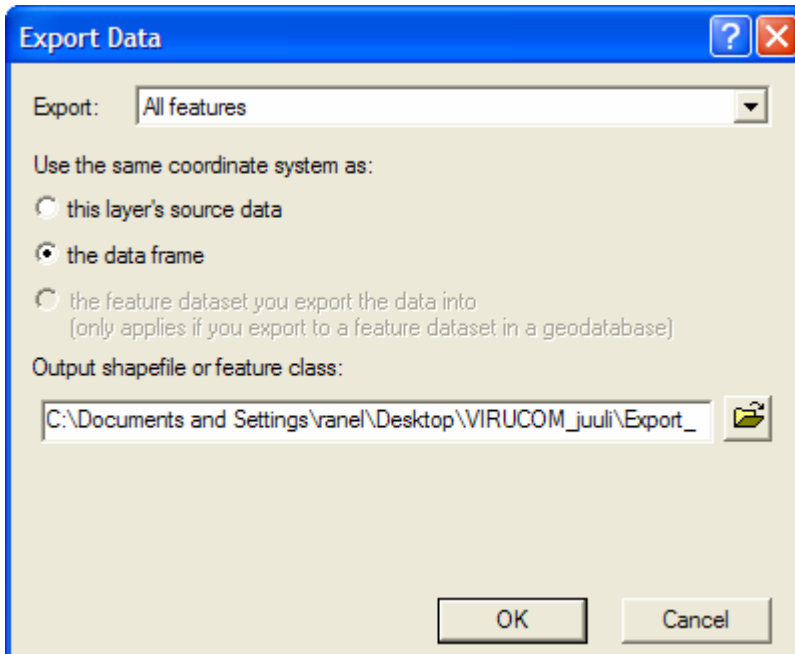
Töö etapid:

1) Defineeri .mxd kaardidokumendis oleva Data Frame properties alt uueks koordinaatsüsteemiks L-EST`97. Koordinaatsüsteemi saab paika panna Data Frame Properties all oleva lingi “Coordinate System” alt.

“Select a coordinate system” aknas vali Predefined->Projected Coordinate Systems->National Grids->Estonia 1997 Estonia National Grid



2) Kui Estonia1997 on Data Frame`i alt määratud, siis vali välja sobiv kiht, mida soovid koos uue projektsioonikirjeldusega eksportida. Parema hiireklikiga aktiveeri valik Data->Export Data ning koordinaatsüsteemi valikul (Use the same coordinate system as:) jäta aktiivseks “the data frame”



3) Ekspordi kiht kas SHP failina või geoandmebaasi objektiklassina (nn. *Feature Class*) sobivasse folderisse (nt. anna failile nimeks “uus_kiht_LEST97”)

4) Kontrolli ka üle, kas äsja loodud uuel kihil on ulatus määratletud meetrites (Layer Properties->Source->Extent).

